

PERKINS

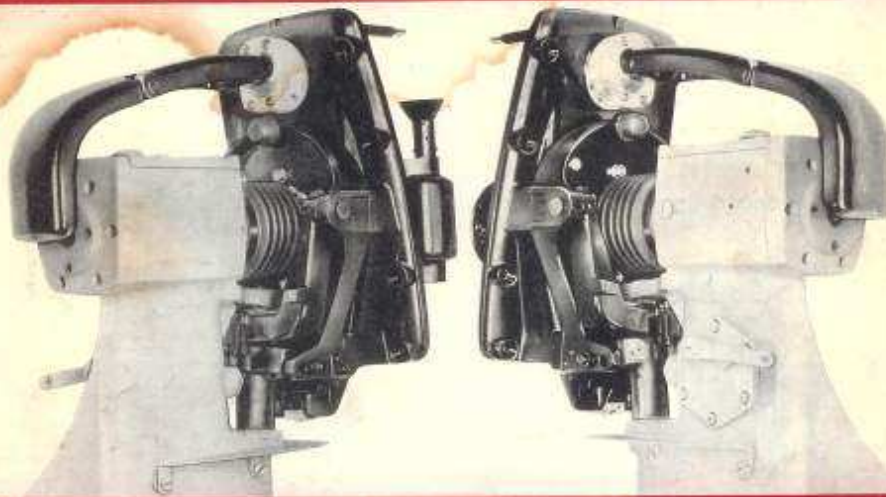
Mark II Z-Drive^{*} Hekaandrijving



GESCHIKT VOOR VERMOGENS VAN:

70 pk bij 4500 omw./min. (Diesel)

100 pk bij 5000 omw./min. (Benzine)



* HANDELSMERK VAN PERKINS



**Mark II - een onschatbare hulp
bij snel manoeuvreren**

De Mark II Z-drive is door Perkins ontworpen, uitgaande van de jarenlange ervaring opgedaan bij de fabricage van scheepsmotoren; hiermee is tegemoet gekomen aan de wens van hen, die grotere manoeuvreerbaarheid van hun boot vereisen.

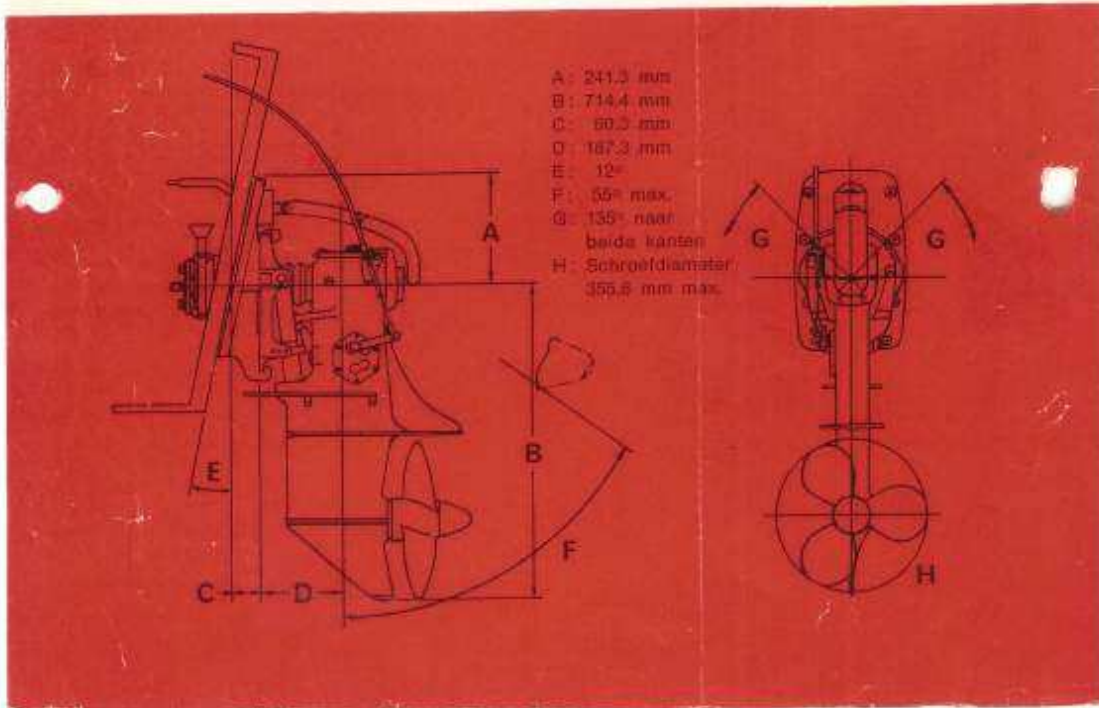
**Voordelen bij toepassing van de
PERKINS hekaandrijving zijn :**

- de veelzijdigheid van een buitenboordmotor gepaard aan de zuinigheid van de inbouwmotor
- eenvoudige montage, bediening en onderhoud
- stevige constructie, berekend op maximum motorkoppel en langdurig bedrijf op vol gas van de motor

Geen problemen meer bij :

- vervoer van uw schip per trailer
- het te water laten
- het aanleggen op strandjes en varen in ondiep water

Er zijn nu geen beperkingen meer om te varen daar waar U wilt



De veel aantrekkelijke eigenschappen van de Mark II omvatten:

Montage

De Mark II hekaandrijving kan direct aan de uitgaande as van de motor gekoppeld worden, waardoor een compacte eenheid ontstaat.

De gecompliceerde en kostbare installatie van een schroefas met toebehoren is overbodig. Indien de motor niet geheel achter in het schip geplaatst kan worden, kan een tussenas - in diverse lengten leverbaar - toegepast worden.

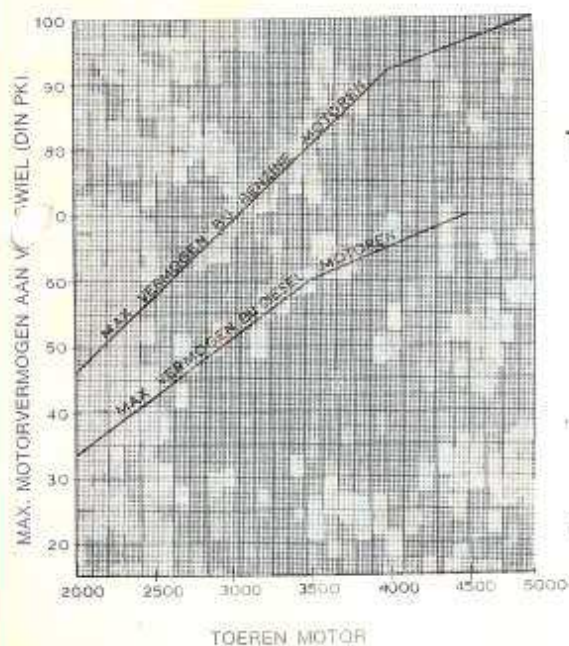
Prestatie

Het geringe gewicht en de stewige constructie geven de Mark II hekaandrijving een grote manoeuvreerbaarheid. De directe aandrijving voorkomt vermogenverlies, waardoor een maximum aan rendement verkregen wordt.

Betrouwbaarheid

De Mark II hekaandrijving is zodanig geconstrueerd dat hij het hoge motorkoppel van een dieselmotor gemakkelijk kan opnemen en langdurig op vol gas gedraaid kan worden. Bij het raken van een obstakel onder water, klapt het hekaggregaat automatisch op, waardoor ernstige schade aan boot en staartstuk voorkomen wordt.

MAXIMUM TOELAATBAAR INGAAND VERMOGEN



Toegankelijkheid

Het hekaggregaat kan vanuit de boot door middel van een rondsel 135° naar bakboord of naar stuurboord opgedraaid worden.

Het hekaggregaat bevindt zich dan geheel vrij uit het water, zodat eenvoudige werkzaamheden, zoals bijvoorbeeld het schoonmaken van de schroef, vanuit de boot kunnen geschieden.

Economisch

Daar bij de overbrenging geen vermogenverlies optreedt, wordt het rendement van de brandstof tot een maximum benut.

ALGEMENE TECHNISCHE BESCHRIJVING MARK II HEKAANDRIJVING

VERMOGEN

Maximum vermogen benzinemotoren 100 pk bij 5000 omw./min.;
maximum vermogen dieselmotoren 70 pk bij 4500 omw./min.

GEWICHT

Gewicht hekaggregaat 40 kg.

STAARTSTUK

De verschillende elementen van het staartstuk zijn vervaardigd van aluminium legering en in een gebraken witte kleur gemateld.

SPIEGELPLAAT

Spiegelplaat instelbaar tot 12° voor rechte achterspiegels zijn speciale spiegelplaten verkrijgbaar.

ZWENKPLAAT

Gemonteerd aan de spiegelplaat, het hekaggregaat kan zowel naar stuurboord als naar bakboord 135° opgedraaid worden. Het opdraaien geschiedt vanuit de boot d.m.v. een rondsel.

OPKLAPINRICHTING

Bij het raken van een obstakel onder water kan het hekaggregaat tot max. 55° uit het water opklappen. Met de koppeling in achteruit is het hekaggregaat geborgd, zodat opklappen wordt voorkomen. Uitslag naar stuurboord of bakboord 34°.

AANDRIJVING

Via twee flexibele koppelingen en d.m.v. tandwiel en tussentussende aandrijfas wordt het vermogen van de motor naar de schroefas overgebracht. Alle tandwielen zijn gelagerd in kogel-lagers. Op de schroefas zijn druklagers gemonteerd om de stuwdruk op te vangen.

DRAAIRICHTING

In standaard uitvoering linksdraaiend. Bij dubbelschroefinstellaten kan het hekaggregaat tevens met tegengestelde draairichting geleverd worden.

SCHAKELMECHANISME

Door middel van een handle aan bakboordzijde wordt het hekaggregaat in vooruit, vrij en achteruit geschakeld. In de achteruit is het hekaggregaat automatisch geborgd, zodat het niet kan opklappen.

VERTRAGING

Het hekaggregaat heeft een vertraging van 1,65:1.

SMERING

Het hekaggregaat wordt tot aan de hartlijn van de ingaande as gevuld met olie met een viscositeit E.P. 90. De vuldop zit op de bovenzijde op de kap van het hekaggregaat.

Teneinde het oliepeil te kunnen controleren is er een plug aan de zijkant van het hekaggregaat aangebracht.

Totale vulling 4,8 liter.

BESTURING

De stuurstok, waarmee het hekaggregaat bestuurd wordt, is geschikt voor toepassing van of een gewone stuurkabel (staaldraad) of een trek/drukkabel.

SCHROEF

Schroeven van diverse afmetingen (maximaal 35,6 cm diameter) kunnen geleverd worden, teneinde voor elk type boot een zo hoog mogelijk rendement te verkrijgen.

EXTRA

Morse 1-handle bediening voor het bedienen van keerkoppeling en gasregeling.

ZINKPLAATJES

Ter voorkoming van electrolyse zijn op het staartstuk twee zinkplaatjes aangebracht.

Alleenimporteur voor Nederland:



KEMPER EN VAN TWIST DIESEL N.V.

MIJLWEG 33

DORDRECHT

TELEFOON 01850-30155

SMERING

Het hekaggregaat wordt tot aan de hartlijn van de ingaande as gevuld met olie met een viscositeit E. P. 90. De vuldop zit aan de bovenzijde op de kap van het hekaggregaat.

Teneinde het oliepeil te kunnen controleren is er een plug aan de zijkant van het hekaggregaat aangebracht.

Totale vulling 4,8 liter.

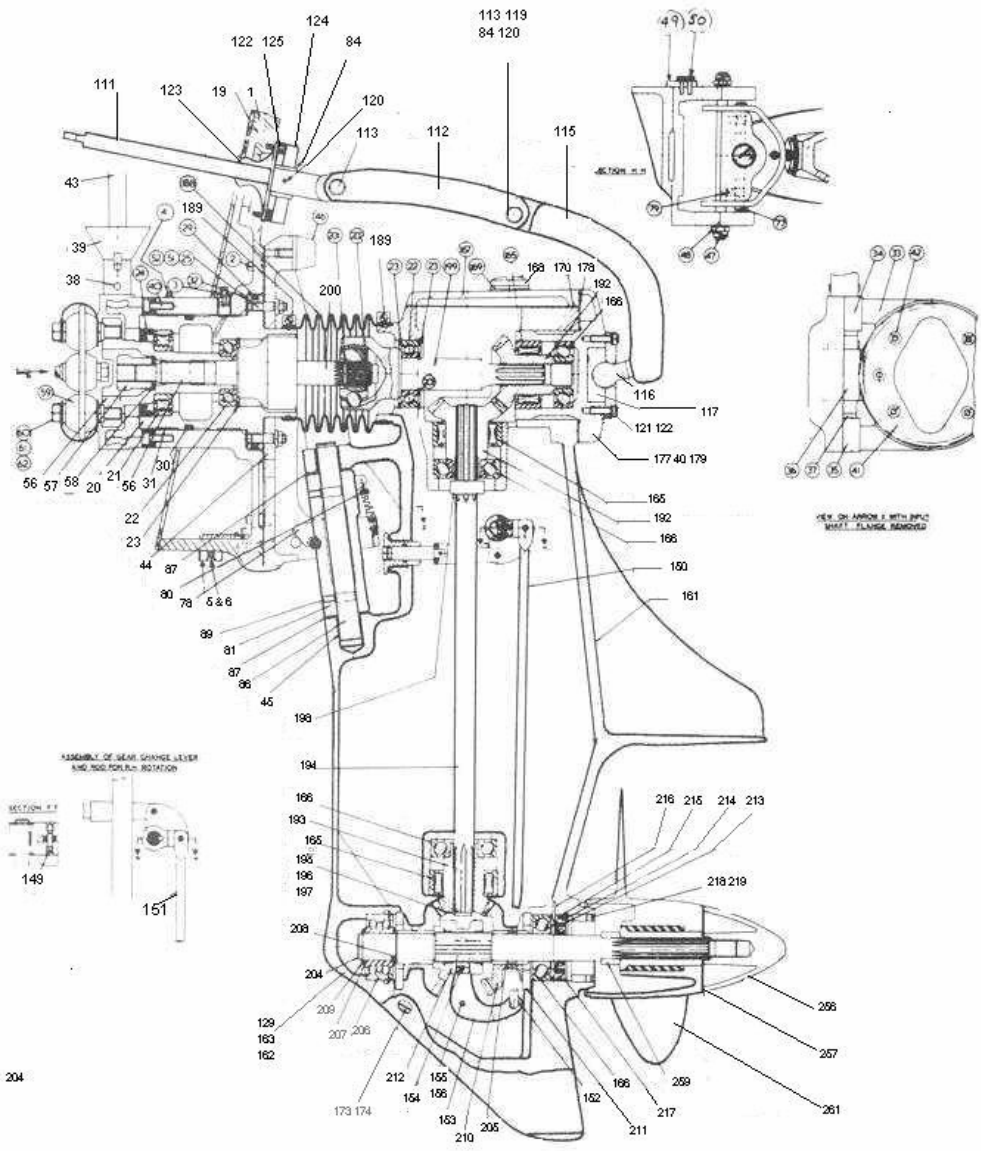
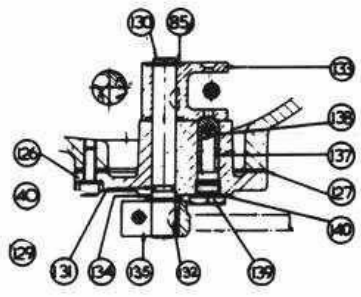
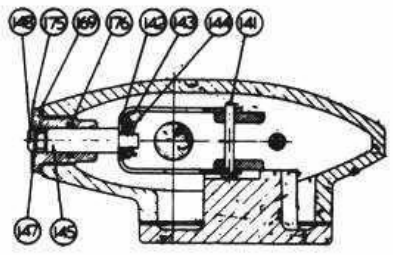


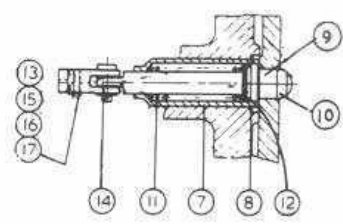
Plate A Model 130 Assy.



Section C-C



Section D-D



Section E-E